

Intel DN2820FYKH NUC **BIOS Einstellungen nach BIOS Update oder beim starten vom WIN7/WIN8**

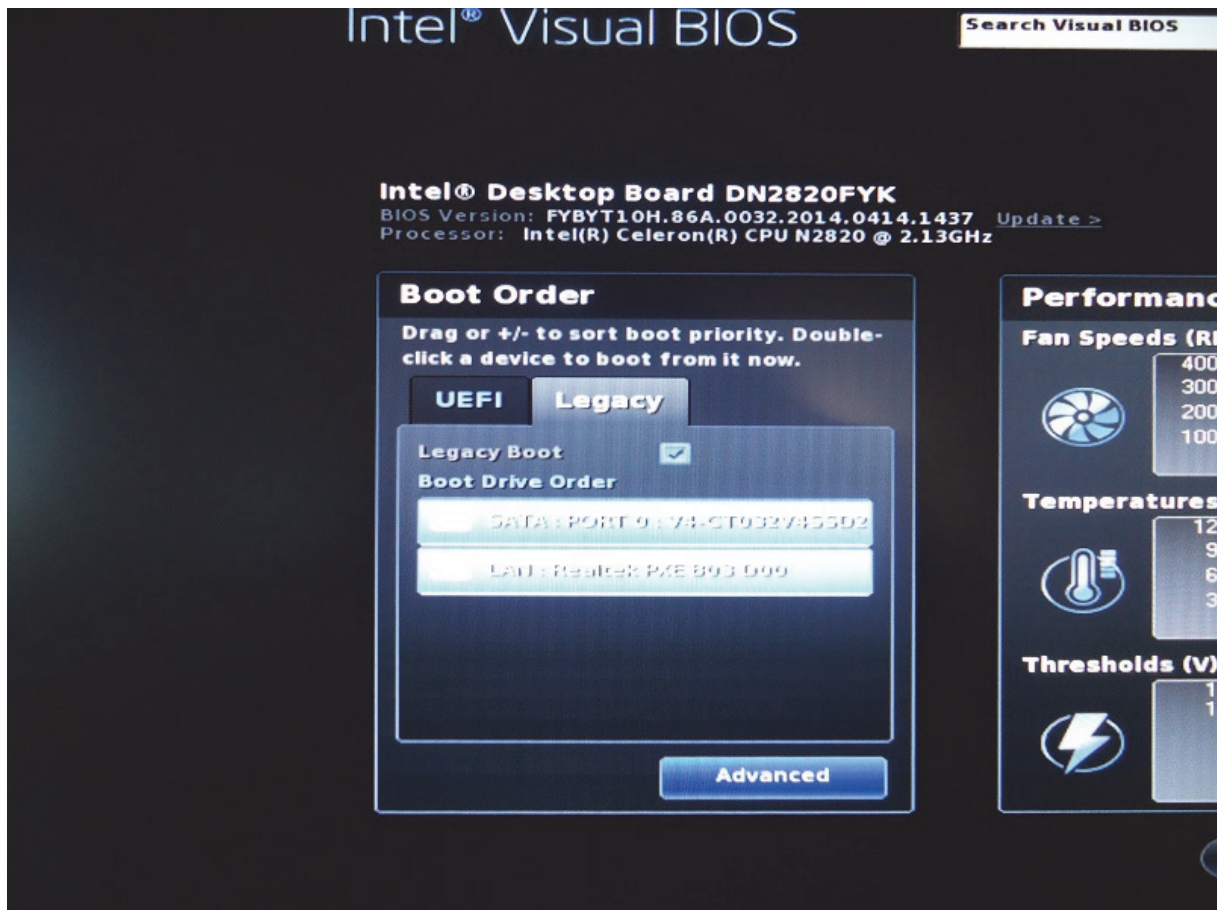
Seitdem 14.04.2014 gibt es ein neues BIOS Update bei Intel für Intel DN2820FYKH.

Wenn Sie dieses durchgeführt haben, können Sie ohne weitere Einstellungen nicht mehr von der HDD oder dem USB Stick booten.

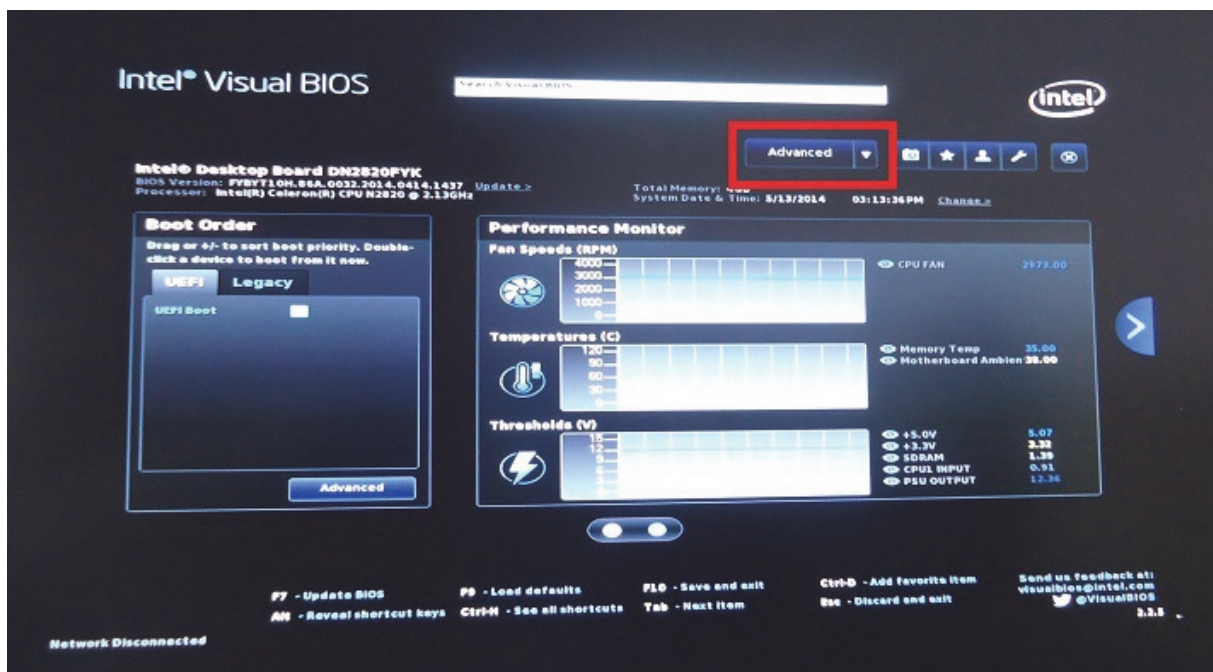
Folgende Einstellungen sollten Sie vornehmen bzw. kontrollieren:

Drücken Sie „F2“ um ins BIOS zu gelangen.
Nehmen Sie den Haken beim „UEFI Boot“ raus, somit ist nun ein Haken unter der Rubrik „Legacy“ vorhanden

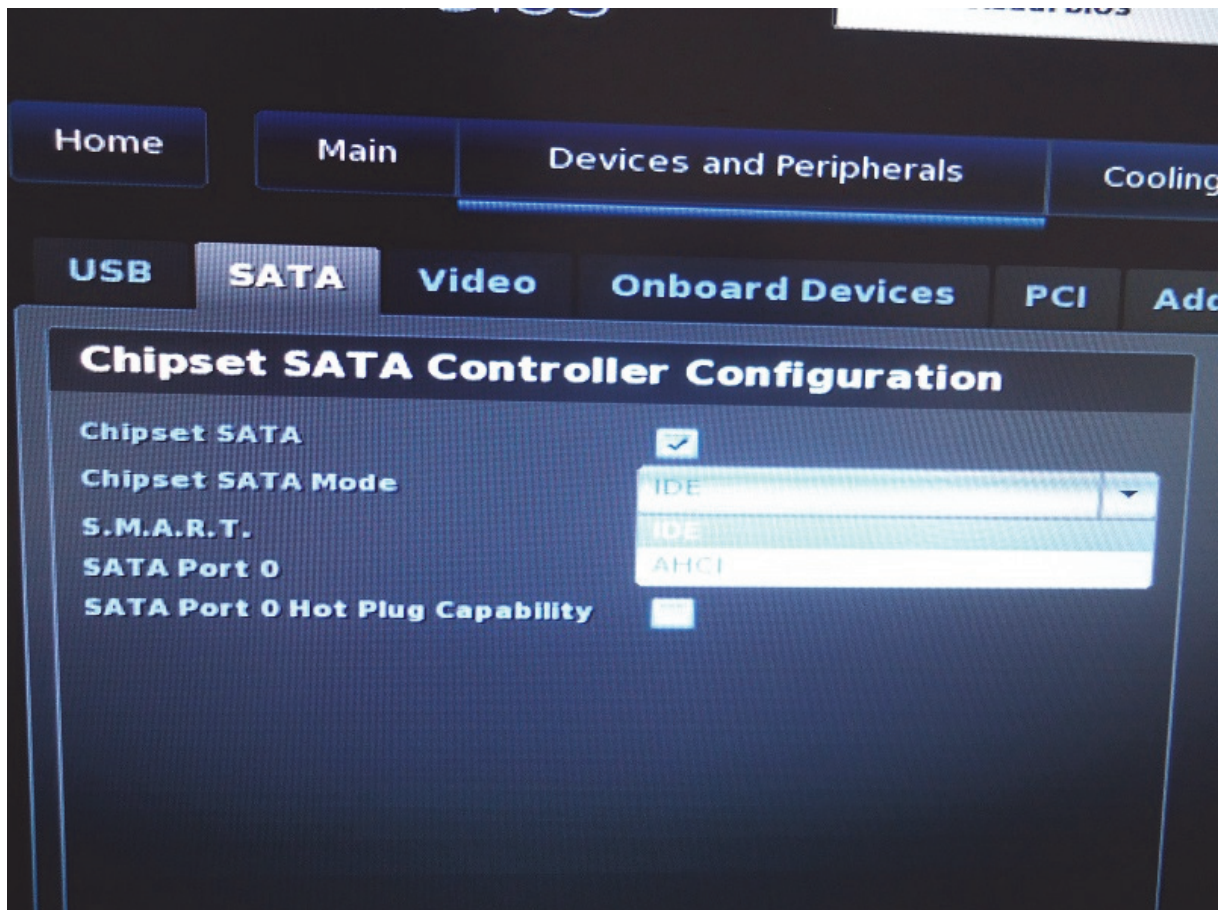




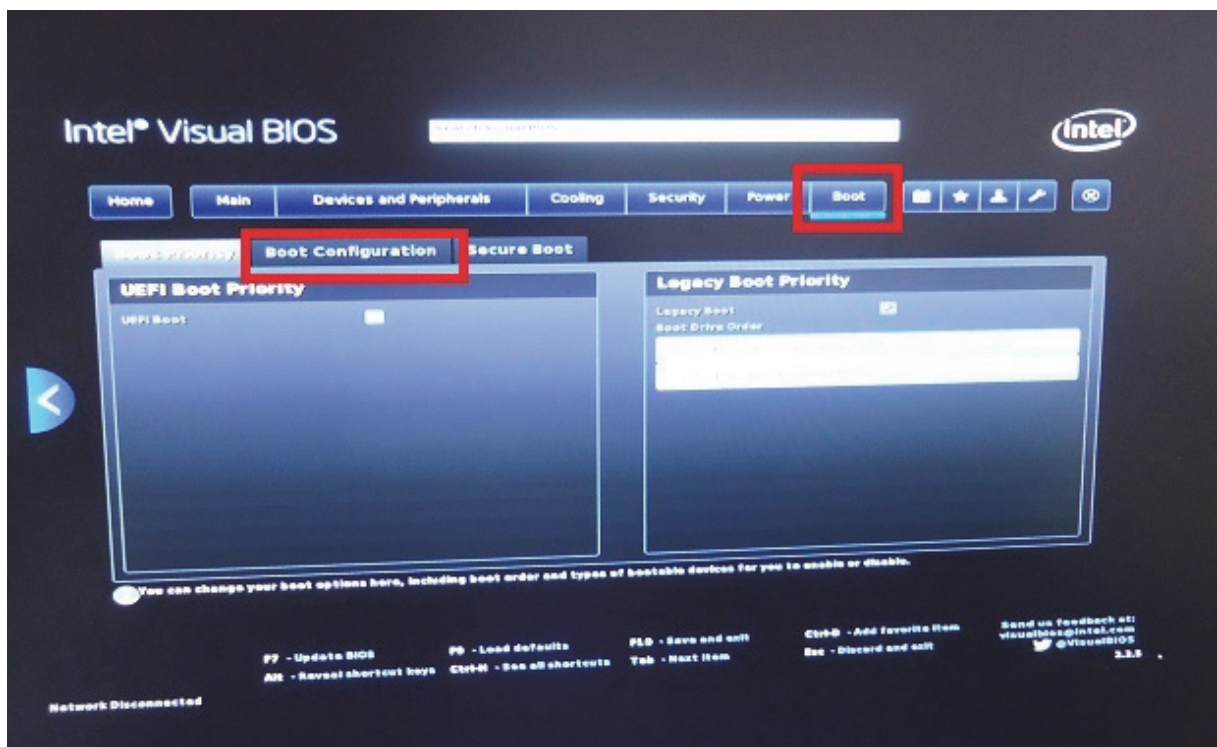
Gehen Sie auf „Advanced“ um weitere Einstellungen vorzunehmen



Unter der Rubrik „Devices and Peripherals“ gehen Sie auf das Verzeichnis „SATA“
 Stellen Sie nun bei „Chipset SATA Mode“ ein, wie Sie Ihre HDD installiert haben,
 wählen Sie hierzu „IDE“ oder „AHCI“ aus.



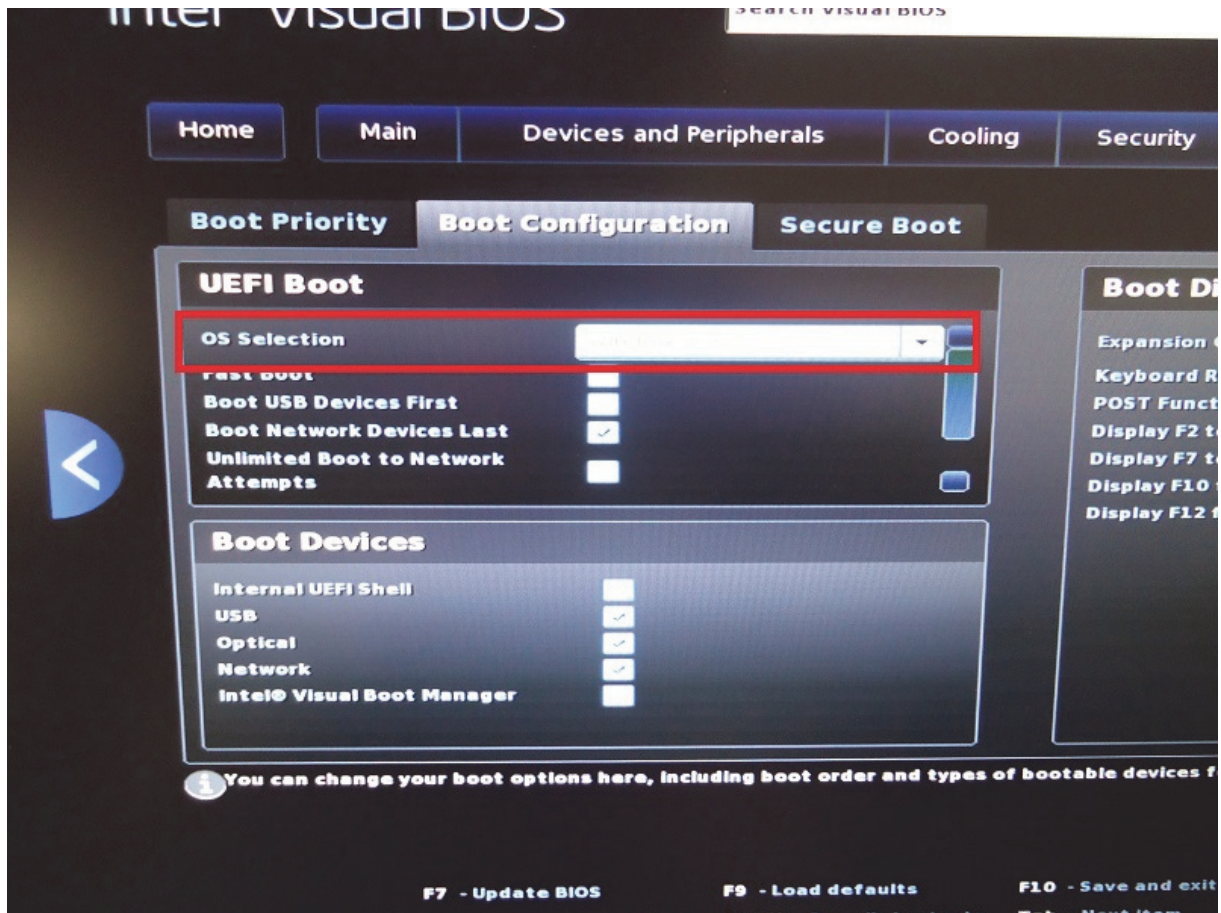
Nun gehen Sie zur Rubrik „Boot“ in das Verzeichnis „Boot Configuration“



Nachdem BIOS Update steht hier die Option „OS Selection“ drin.
Hier haben Sie die Auswahl zwischen „Windows 8.X“ oder „Windows 7“

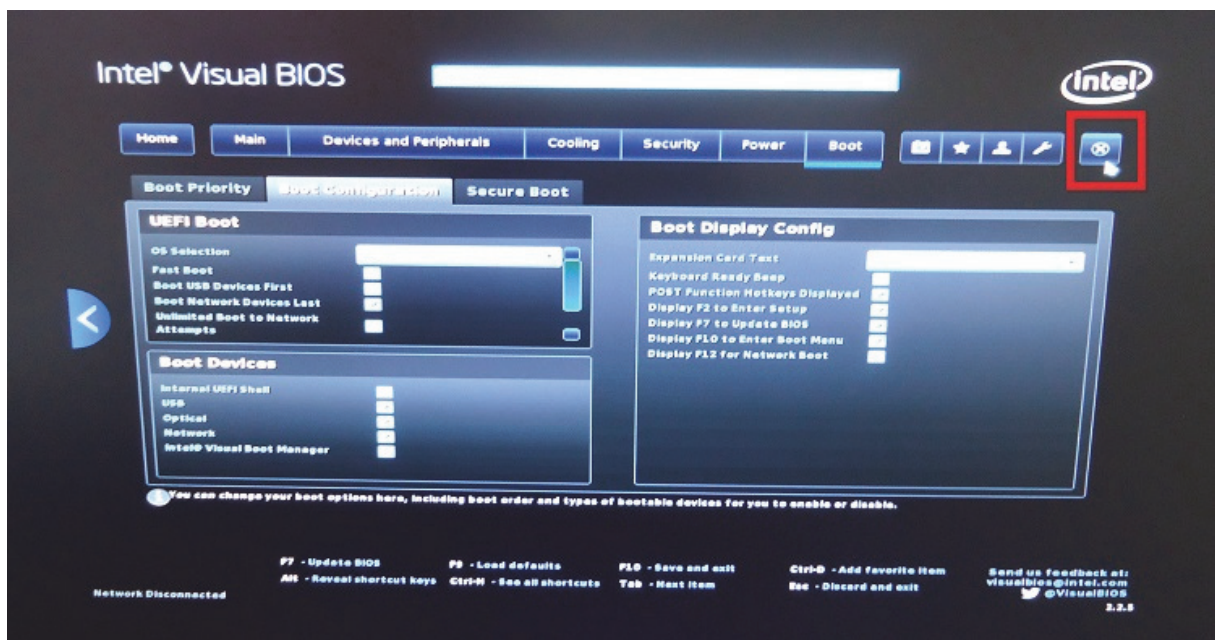
Wählen Sie für Windows 7 und Windows 8 die Option „Windows 7“ aus.

Das „Windows 8.X“ müssen Sie nur dann auswählen, wenn Sie die Installation über UEFI Boot vorgenommen haben.





Speichern Sie die Einstellungen, indem Sie auf das Kreuz drücken. Dann öffnet sich ein Fenster, dieses bestätigen Sie bitte mit „Yes“, somit werden Ihre Einstellungen gespeichert.



Jetzt können Sie wieder über die HDD oder den USB Stick booten.